

史記

井陘古驿道上的墩台

刘春林

墩台,古时用于军事通讯的报警设置,在不同的历史时期,对其有着不同的称谓。秦汉时期,墩台被称为“烽燧”;隋唐时期,多称其为“烽墩”...

明代,井陘为“北虏”东出抗京的重要通道。为加强防御,“正统二年,于井陘南界平定州地方,筑筑城垣,防守官兵,隶于真定。因其旧为关隘,名曰‘故关’。”...

由此可见,墩台由界河铺墩起,沿驿道至土门铺墩出井陘。线路、方位清晰。然沧桑变化,墩台无一幸存,“铁龙铺”“鲜红山”“风火楼”三处山地之名也今非昔称。

明万历四十六年,井陘驿道由北线改为南线,按理墩台也应改至南线,但未见有史料记载,当时或许墩台制度已废。进入清代,天下一家,已无“北虏”之患,设置墩台在当时已无必要。

如今,古驿道上的明清墩台均已不存。据当地老人回忆,关坡五里铺墩台在20世纪50年代还基本完好,后由于修建大寨田时才被全部拆除。

从隘口残存的凉沟桥墩台可知彼时墩台的形制。墩台,古时用于军事通讯的报警设置,在不同的历史时期,对其有着不同的称谓。



从隘口残存的凉沟桥墩台可知彼时墩台的形制。

一本笔记见证华北局党校办学历史

周艳芝

2018年1月,我们拜访李一之同志的夫人李世桐时,她向西柏坡纪念馆捐赠了一个笔记本,这是李一之1948年在华北局党校时使用的工作笔记本。

1948年5月9日,党中央决定将晋察冀和晋冀鲁豫解放区合并为华北解放区,同时成立中共中央华北局,随后又创办了华北局党校,党校驻地设在石家庄市平山县。

华北局党校的组织机构是在校部之下分设一、二、三、四、五部(原来还曾准备设立训练青年干部的第六部,由荣高棠任主任,后中央决定创办中央团校,由荣高棠担任校长。

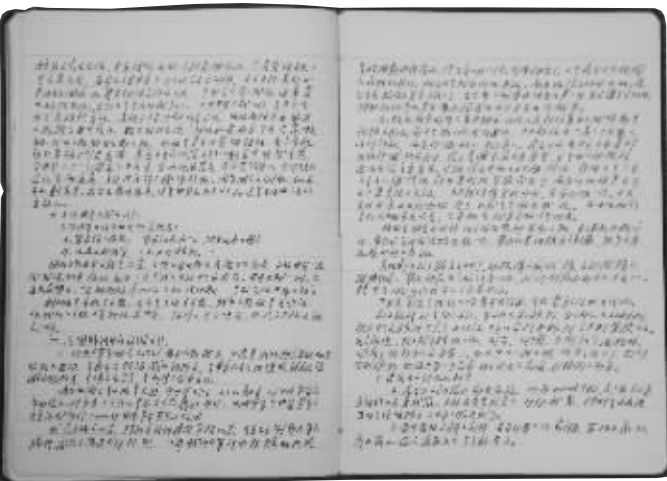
李世桐回忆,华北局党校是为适应革命形势迅速发展的需要而建立的,目的是培训大批党的干部,准备接管城市和建设新中国。

史、党建等内容,后来还侧重于党的路线、政策、新民主主义的经济和政治,以及城市接管政策等。

在华北解放区成立之前,李一之在晋察冀中央局办公厅担任秘书,李世桐在晋察冀中央局宣传部担任秘书。

华北局党校成立时,由于处在战争时期,党校条件艰苦,物资缺乏,加之学员人数众多,总务处的工作繁忙且压力巨大。

随着革命形势的迅猛发展,辽沈、淮海战役胜利结束,平津战役正在胜利进行。



李一之的笔记本。

李一之对工作十分用心。

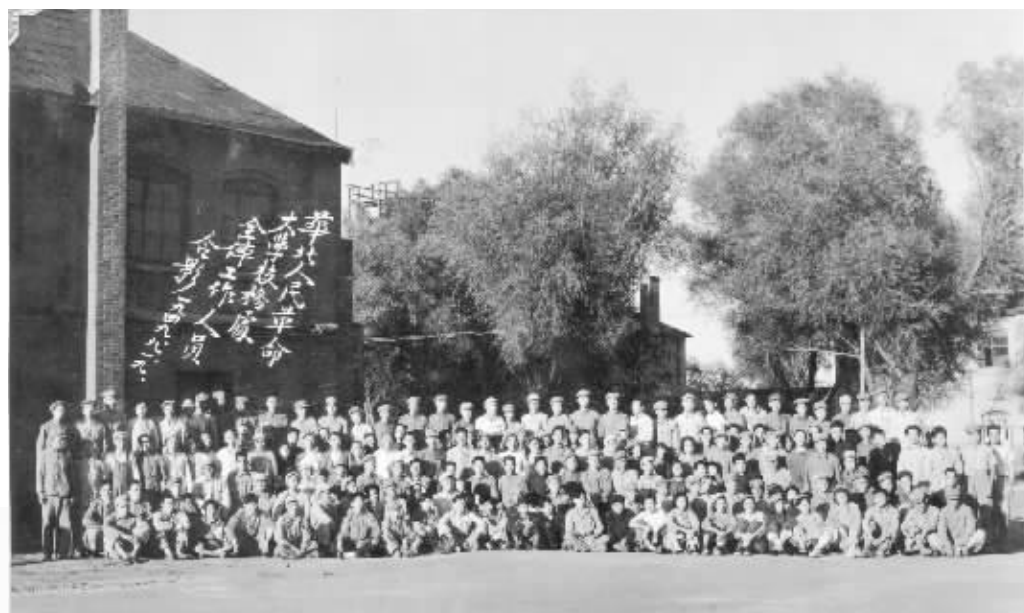
李一之记录的内容,也真实反映了刘澜涛对党校工作倾注着极大的精力。刘澜涛曾回忆说:“深深感到在胜利即将到来之际,问题也是千头万绪,需要着力解决。”

当时,华北局党校还经常请相关领导做形势报告,以使学习内容紧跟当前革命形势。

李世桐回忆,在华北局党校工作时,虽然工作和生活条件艰苦,但是革命形势发展大好,大家的心情很愉快,工作劲头十分高昂。

随着革命形势的迅猛发展,辽沈、淮海战役胜利结束,平津战役正在胜利进行。

本报记者 杨惠玲 编辑整理



华北人民革命大学校务处全体工作人员合影。

味道

徐晨

“麻屋子,红帐子,里面住着一个白胖子。”小时候母亲让我猜的谜语,大多已经忘记,但这个关于花生的谜语,却在记忆里扎了根。

花生营养丰富,生吃熟吃样样都好。先说生吃,刚从地里拔出来的花生,鲜嫩甜脆,带着泥土的气息。

美味花生芽

生,不一而足。花生可当主角,也能做配料,花生饼、花生糕、花生酱、花生油,五花八门。

我喜欢吃花生,各种花生来者不拒,但味蕾上独特的记忆,却是花生的幼苗——白胖胖的花生芽!

进嘴里一嚼,青气冲得人难以下咽,所以到发芽的花生我们便赶紧扔掉。

在网上搜索一下才知道,花生芽能量、蛋白质和粗脂肪含量居各种蔬菜之首,富含维生素和钾、钙、铁、锌等矿物质以及人体所需的各种氨基酸、微量元素,被誉为“长寿芽”。

又到花生收获的秋季,遗落在地里的花生该发芽了。明天,我要回一趟老家,捡一些带着泥土气息的花生芽,吃几个唇齿留香!

俗事

秋分物语

张玉航

总觉得立秋只是拉开了秋的大幕,等时序到了秋分,秋天才真正压住阵脚。举目远眺,一切都有了远意。

秋分是二十四节气中的第十六个节气,也是秋天的第四个节气,位于白露和寒露两个节气之间。

除了昼夜的变化,秋分时节,最大的变化就是作物的成熟。作物们经历了春的萌发、夏的蓬勃,到秋天沉淀出一生的甘甜。

集市上,紫红色的甘蔗笔直地挺立着,身上裹着长长的青绿色叶片,时不时地闪烁着早晨露水的清光。

秋分,是秋天最灿烂的节令。在此时,秋迈向了一季的顶点:作物充满成熟,万物斑斓绚丽,阴阳寒暑均平,一切都是最好的景象。