

专家观点

云计算成我国数字经济发展重要支撑

据新华社信息 当前，在政府积极引导和企业战略布局的推动下，经过社会各界共同努力，云计算已经成为我国数字经济发展的重要支撑基础。

近日，多位业界专家和学者表示，数字经济正在成为经济发展的核心驱动力，而云计算正在成为推动数字经济发展的主要驱动力。云计算的发展有利于加快软件和信息技术服务业发展，深化供给侧结构性改革，推动互联网、大数据、人工智能和实体经济深度融合，加快现代化经济体系建设。

“云计算原生”时代已经到来

目前，我国云计算产业发展已相对成熟，呈现出稳健发展的良好态势。根据中国信息通信研究院（以下简称“中国信通院”）统计显示，去年我国云计算整体市场规模达 962.8 亿元，增速 39.2%，整体增速高于全球平均水平。

在近日由中国信通院主办的“2019 可信云大会”上，中国信通院云计算与大数据研究所（以下简称“云大所”）所长何宝宏认为，“从互联网到云计算，意味着从通信基础设施到计算基础设施的转变。”他表示，云计算是一种颠覆性的技术，如果说上世纪 90 年代，业界进入“互联网原生”的时代，那么从 2010 年开始，我们进入了“云计算原生”的时代。

随着整个行业从“单点突破”走向更加务实的“整体效能提升”阶段，大型云服务商不断整合内部企业化应用资源，以云之名输出整体解决方案，而各个环节的中小云服务商，则积极和上下游合作，共同打造整体解决方案。专家认为，“实际上，这意味着云计算正在进一步加速落地，用户需要能够快速部署的整体解决方案，这也意味着整个业界更加关注场景化。”

“云计算如何能够为信息化赋予更高效、更强大的能力？”专家表示，这已经成为如今云计算市场关注的焦点问题。当前，用户对云计算的认知已经不再是如何实现虚拟化软件、云服务等多个环节，而是更加关注场景化能力的提升和方案。以智能云为例。在传统的模式下，企业部署人工智能应用，不仅需要购买 GPU、FPGA、CPU 等基础资源，同时还需要雇佣专门的算法工程师，这让很多小型企业望而却步。为了消除这一痛点，智能云开始兴起，一方面将基础资源变成一种普适的计算能力，实现对用户的弹性供给；另一方面，市场上相继出现的智能云平台，集合了众多智能开发必备工具，能够为用户提供一站式的机器学习平台服务，助力企业的数字化转型，并以 AI 赋能各行各业。

云计算产业从“单点突破”迈入“整体效能提升”

本次“2019 可信云大会”上发布了

权威发布

三部门发文：重点区域严禁新增铸造产能

据新华社信息 日前，工业和信息化部办公厅、发展改革委办公厅、生态环境部办公厅发布关于重点区域严禁新增铸造产能的通知。通知指出，严格把好铸造建设项目源头关口，严禁新增铸造产能建设项目；推动各相关部门和机构严格执行不得办理土地供应、环评、环评审批和新增授信支持等相关业务的规定。对确有必要新建或改造升级的高端铸造建设项目，原则上应使用天然气或电等清洁能源。所有产生颗粒物或 VOCs 的工序应配备高效收集和处理装置；物料储存、输送等环节，在保障安全生产的前提下，应采取密闭、封闭等有效措施控制无组织排放。

通知指出，重点区域新建或改造升级的高端铸造建设项目必须严格实施等量或减量置换，并将产能置换方案报送当地省级工业和信息化主管部门。省级工业和信息化主管部门征求省级发展改革委、生态环境主管部门意见后审核，并公示、公告。鼓励有条件的重点区域地区建设绿色铸造产业园，减少排放；同时引导铸造产能向环境承载能力强的非重点区域转移。根据通知，重点区域范围包括：京津冀及周边地区，包含北京市、天津市、河北省石家庄、唐山、邯郸、邢台、保定、沧州、廊坊、衡水市以及雄安新区，山西省太原、阳泉、长治、晋城市，山东省济南、淄博、济宁、德州、聊城、滨州、菏泽市，河南省郑州、开封、安阳、鹤壁、新乡、焦作、濮阳市等；长三角地区，包含上海市、江苏省、浙江省、安徽省；汾渭平原，包含山西省晋中、运城、临汾、吕梁市，河南省洛阳、三门峡市，陕西省西安、铜川、宝鸡、咸阳、渭南市以及杨凌示范区等。

宏观经济

工业互联网年市场规模将超 6000 亿元

据新华社信息 工业互联网正迎政策红利密集加码。据不完全统计，今年上半年已有河北、内蒙古、深圳、广州、银川等多省市出台支持工业互联网发展、推动企业上云等政策举措；企业投融资规模和数量增长显著。目前我国初步形成北京、上海、广东等工业互联网产业发展高地。业内预计，今年我国工业互联网市场规模预计将突破 6000 亿元；政策布局将进一步由省向市下沉，围绕工业互联网建设及应用推广，相关细化政策将出台落地。

近日，国务院常务会议明确，要适应产业升级需要加快工业互联网平台建设及应用，推进制造资源、数据等集成共享，发展智能制造和服务型制造。工信部表示今年将重点围绕平台建设开展多场景、大范围、规模化的测试验证，加快重点企业、重点设备上云的步伐；培育一批基础性、行业通用的工业 APP 等。据了解，围绕工业互联网建设及应用推广，相关细化政策将进一步出台落地，通过部省共建、专项支持、试点示范等多种手段，推进工业互联网的技术成熟、产业培育和行业应用。

地方政策支持政策也频频出台。广州市提出力争用 3 年左右时间，培育 1 至 2 家达到国际水准的跨行业跨领域工业互联网平台；深圳市提出到明年培育 2 至 3 个跨行业跨领域工业互联网平台，5 家年收入 10 亿元以上的工业互联网核心企业。此前，已有多地实施平台培育、工业企业上云等各项政策举措。北京、江苏、上海、浙江、山东、广东等产业发展高地初步形成。业内人士表示，今年上半年，工业互联网政策由省向市下沉，全国多地出台了工业互联网的意见、计划、指南或实施方案，中央部署、地方推进、企业响应的工业互联网全方位发展的良好格局基本形成。

相关行业

下半年我国光伏市场或呈爆发式增长

据新华社信息 日前，从光伏行业今年上半年发展回顾与下半年形势展望研讨会上传出信息，上半年，我国光伏新增装机 11.4GW（吉瓦，下同），降幅超过 50%，“融资难、融资贵”等问题愈加突出。

工信部相关负责人表示，今年上半年，海外市场是中国光伏制造保持增长的主要驱动力，下半年随着补贴项目、平价项目相继落地，国内市场有望恢复，预计今年，我国的光伏制造业整体保持平稳增长。中国光伏行业协会相关负责人也认为，全年光伏产业规模预计大致在 35GW—45GW。下半年市场可能呈现爆发式增长，或将造成产业链部分环节供应趋紧。同时，企业整合重组提速，淘汰率将大幅增加。据介绍，今年上半年，光伏全产业链主要企业呈现产销两旺的局面，基本保持满销满产。这背后是海外市场的强劲拉动。上半年，光伏产品（硅片、电池片、组件）出口总额 106.1 亿美元，同比增长 31.7%，其中组件占光伏产品的出口比例超 9 成。在此背景下，在组件端，骨干企业的品牌、技术、营销等优势明显，而中小企业或沦为其代工，或停产重组。硅片、电池片领域也继续巩固“大者恒大”的发展格局。截至 6 月底，多晶硅企业停产数量累计 6 家，多晶硅龙头企业则大规模扩产，产业链中进一步提高。

而下半年降价的压力将增大。数据显示，今年纳入补贴竞价上网项目名单平均度电补贴强度约为每千瓦时 0.0645 元，与采用指导价相比下降了 50% 以上。业内人士指出，平价过程中，光伏产业利润率面临不可避免的持续下降，为保证持续的研发和技术创新，业内并购重组将成为常态，拥有技术积累优势、管理制度优势、生态品牌优势的企业将脱颖而出。

我国首个大型炼焦煤储配基地成立

据新华社信息 由山西焦煤集团、山西新能能源投资集团、广西盛隆冶金有限公司等六家企业共同成立的山焦销售日照有限公司日前揭牌，这标志着我国首个大型炼焦煤储配基地成立。

据介绍，该基地总投资额 10 亿元，将依托山东日照港，每年储配销售炼焦煤 1000 万吨，主要面向山东省周边、东北以及华东沿海沿江区域的钢铁企业，预计明年年底竣工。焦炭是炼钢的重要原料。当前世界各国炼焦煤资源稀缺，大型高炉对焦炭质量及稳定性要求越来越高，而炼焦煤中强粘结性煤却越来越少，这一矛盾在我国尤为突出。钢铁企业需要采购不同种类的煤进行掺配，以确保炼钢质量。“日照炼焦煤配煤基地就是旨在为钢铁企业直接提供配煤方案和个性化定制的炼焦煤产品，在提高煤炭能源效率、减少污染物排放的同时，还将降低企业采购成本。”相关负责人表示，“这也反过来促进我们提高配煤的技术水平。”

国家发展改革委、国家能源局发布的《煤炭物流发展规划》提出，结合国家煤炭应急储备建设布局，到明年，重点建设 11 个大型煤炭储配基地和 30 个年流通规模 2000 万吨级物流园区。日照港是我国最大的焦炭中转口岸，也是“西煤东运”“北煤南调”的重要出口之一。项目大股东山西焦煤集团，是我国最大的炼焦煤生产加工企业和供应商。新公司揭牌后，山焦日照煤焦物流园项目将转入加快建设阶段。

行业动态

鞍钢供货全球首艘超大型智能油轮

据信息资源网 日前，由鞍钢供货的全球首艘 30.8 万吨超大型智能油轮——“凯征”号，在大连港成功交付。作为全球首艘超大型智能油轮，“凯征”号的顺利交付，标志着我国已经拥有了研发高度智能化大型船舶的能力，开启了全球大型油轮智能航运新篇章。

河钢与中科院金属所战略合作

据信息资源网 日前，河钢集团与中国科学院金属研究所（以下简称金属所）签署战略合作协议，双方合作开启了新篇章。双方将深入贯彻落实国家创新驱动发展战略，充分发挥河钢集团产业资源与市场优势，以及金属所的科研开发与人才培养优势，打造产学研用深度融合的钢铁技术研发和成果产业化平台。

宁钢新 1 号高炉建成投产

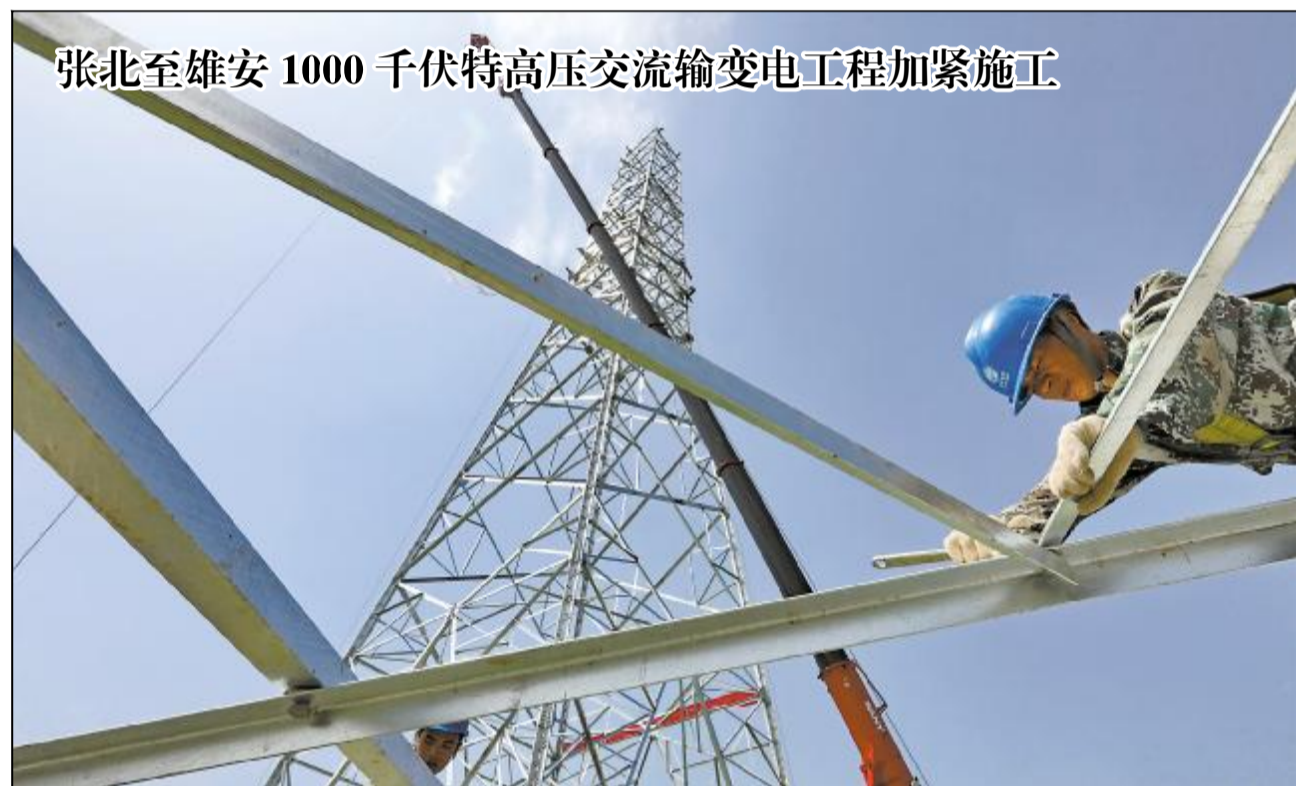
据信息资源网 日前，浙江最大高炉宁钢新 1 号高炉建成投产。据了解，宁钢新 1 号高炉设计容积为 2500 立方米，年产铁水 213 万吨，采用了最新冶炼工艺和技术装备，国产化装备比例超过国内同类型高炉，总体工艺技术和装备水平高于国内高炉现有水平。新 1 号高炉的投产，将进一步提升宁钢绿色安全发展水平，进一步提升宁钢精益制造能力，进一步提升宁钢综合竞争力，为宁钢实现高质量发展注入新的力量。

华菱集团上半年高端产品占比再增 4 个百分点

据信息资源网 今年以来，面对严峻的市场形势，华菱集团坚持保持战略定力，迎难而上，深化改革，调整结构，降本增效，整体运行持续向好，实现了“时间过半，任务过半”。1 月—6 月份，华菱持续推进精益生产、销研产一体化和营销服务体系建设，公司自主研发的高端产品占比同比提高 4 个百分点。

本钢板材热连轧厂生产经营实现“双过半”

据信息资源网 今年上半年，本钢板材热连轧厂累计轧出 466.19 万吨，缴库 462.56 万吨，超产 25.11 万吨，比去年同期超产 83.90 万吨；特别是 6 月份，两次刷新厂最高日产量纪录，实现时间任务“双过半”。



张北至雄安 1000 千伏特高压交流输电工程加紧施工

近日，张北至雄安 1000 千伏特高压交流输电工程第一基铁塔开始组立，这标志着该工程输电线路部分进入组塔阶段。据介绍，张北至雄安 1000 千伏特高压交流输电工程起于河北省张家口市张北特高压变电站，止于雄安新区特高压变电站，预计将于明年 7 月底投入运行。

图为在河北省怀安县第六屯乡境内，工人在张北至雄安 1000 千伏特高压交流输电工程施工现场组立输电线路铁塔。新华社 供稿

今日关注

大冶特钢重组事项过会 特钢巨无霸将整体上市

据新华社信息 7 月 28 日，大冶特钢发布公告称，经证监会上市公司并购重组审核委员会 2019 年第 34 次工作会议审核，大冶特钢重组事项获得有条件通过。

从公告预案到重组过会仅耗时 7 个月。通过本次重组，中信集团旗下特钢板块——中信泰富特钢集团将实现整体上市，A 股也将迎来首个特钢“巨无霸”和新材料产业细分龙头。

上市公司特钢产能扩至 1300 万吨

根据最新重组草案，大冶特钢拟发行股份购买泰富投资等合计持有的兴澄特钢（标的公司）86.50% 股权，交易作价为 231.79 亿元，发行股份价格为每股 10 元。上市公司 2018 年度利润分配实施完毕后，本次发行股份购买资产的发行价格调整为每股 9.20 元。

由于大冶特钢和兴澄特钢实际控制人均为中信集团，通过本次重组，中信集团特钢板块——中信泰富特钢集团将实现整体上市。据业内人士介绍，中信泰富特钢集团的主要资产就在大冶特钢和兴澄特钢里面。据重组草案，截至去年末，兴澄特钢已经成为国内最大的专业化特钢生产基地，技术装备达到国际先进水平。

资料显示，兴澄特钢拥有常规品种 3000 多个，规格 5000 多种，拥有合金钢棒材、特种中厚板材、特种无缝钢管、合

金钢线材、连铸合金圆坯“五大产品群”以及热处理材、银亮材、汽车零部件、钢球等深加工产品系列，品种规格配套齐全并具有明显优势。

此外，兴澄特钢还拥有江阴、青岛、靖江、黄石“四大制造基地”和铜陵、扬州“两大原料基地”，形成了沿江沿海产业链战略布局，拥有从原材料资源到产品、产品延伸加工、终端服务介入的完整特钢产业链。

通过本次重组，上市公司特钢产能将扩大至 1300 万吨，资产规模、盈利水平也将实现爆发式增长。本次交易后，上市公司去年度模拟合并的资产总额、营业收入、归母净利润将扩增至 701.63 亿元、721.90 亿元和 38.75 亿元，分别增长 813.83%、474.16% 和 659.63%；每股收益也将从 1.14 元增厚至 1.40 元。

特钢新材料引领钢铁产业创新

业内人士指出，中信泰富特钢集团是业内尤为重视创新的企业集团，业内数据显示，去年兴澄特钢研发费用高达 20.35 亿元，较 2017 年增长 78.56%；实现营收 654.05 亿元，同比增长 38.22%；实现净利润 39.20 亿元，同比增长 178.01%。

截至重组草案签署日，兴澄特钢及其子公司共有 637 项境内专利，包括 115 项发明专利及 1 项境外专利。公司拥有目前国内唯一一家专业化特钢研究院，

及国家级技术中心、国家认可实验室、院士工作站、博士后科研工作站、省级特钢工程中心等研发平台。

据悉，特钢是重大装备制造和国家重点工程建设所需的关键材料，是钢铁材料中的高技术含量产品，下游应用主要集中在国防、电力、石化、核电、环保、汽车、航空、船舶、铁路等行业的高端、特种装备制造领域。

与普钢相比，特钢产品生产工艺更为复杂，技术水平要求更高，生产规模更为集约。根据 2016 年四部委发布的《新材料产业发展指南》，先进钢铁材料即特钢已纳入先进基础材料，是未来新材料产业的发展方向之一。

重组草案显示，截至去年末，兴澄特钢的高标准轴承钢产销量世界第一，国内市场占有率超 80%；汽车零部件用钢国内市场占有率超 80%；汽车用钢国内市场占有率超 65%；高端海洋系泊链用钢的国内市场占有率超 90%；矿用链条钢国内市场占有率超 80%；高端连铸大圆坯国内市场占有率超 70%。

相关人士表示，未来兴澄特钢将继续以市场需求为出发点，瞄准战略性新兴产业和下游发展方向，把握结构性机遇，大力开发能源用钢、超纯净轴承钢、汽车关键部件用钢、新一代海洋系泊链、高等级盘条、高端工模具钢等前沿品种。