



# 跌宕起步

1958年,冶金工业部根据国家第二个五年计划和毛主席关于“在中南建设五大厂矿”的指示,决定在广东省曲江县筹建韶关钢铁公司,计划建设规模为年产钢80万吨。1959年,韶关钢铁公司动工兴建。

1961年8月28日,冶金工业部根据党的八届九中全会关于“1961年应当缩小建设规模,调整发展速度”的精神,决定撤销韶关钢铁公司,并于同年11月底正式停止建设。

1965年9月,毛主席在中央工作会议上谈到抓“小三线”建设时,向中共中央中南局书记陶铸询问了韶关钢铁公司的建设情况。会议期间,陶铸指示广东省委抓紧韶关钢铁公司的重建工作。最终,广东省把马坝作为重建韶关钢铁厂厂址的方案。

1966年1月20日,广东省召开工作会议,对重建韶关钢铁公司的有关问题进行了深入研究,决定将广州市夏茅钢铁厂迁到曲江马坝进行重建,并命名为广东省韶关钢铁厂。

1966年2月19日,夏茅钢铁厂除车刀工段移交广州市冶金工业公司管理外,其他设备、人员并入韶关钢铁厂。

1966年5月,韶关钢铁厂基建指挥部正式成立,决定组织三大战役:打好“七一”铁路通车、八月电炉出钢”的大会战;打好“轧钢车间土建工程和设备安装”的大会战;打好“锻钢车间和高炉主体安装工程”的大会战。

1966年8月22日,经过105个日夜奋战,电炉车间建成投产,成功地炼出第一炉钢水,标志着韶关钢铁正式诞生!



▲厂址勘察人员在研究选址方案 ▲原广州夏茅钢铁厂炼钢车间



▲旧指挥部单身宿舍

# 艰苦创业

建厂之初,韶钢生产用水取自梅花河,生活用水取自小岗山、李麻场两处的地下井,生产用水不足,由地下水补充。梅花河是季节性小流域河流,无法同时满足大规模工业生产和农业灌溉用水需求,必须寻求新的可靠水源。1967年9月,广东省革委会决定建一条水渠,引小坑水入厂。这条渠,利工利农,就叫工农渠!

1969年6月,12000名建设者克服山高、水深、林密、路险等各种困难,带着家里的铁锅、铁锹、小推车等简易劳动工具,修建起了一条凝聚着工农之间深厚感情的生命之渠、团结之渠、发展之渠——工农渠!

正待韶钢展露拳脚之时,“文革”的浪潮席卷而来,全国在建、扩建的钢厂纷纷停产。韶钢厂干部职工凭着对党、对祖国的赤胆忠心,坚持生产,艰难前行。



▲工农渠主要配套工程——松山水库 ▲工农渠的建设者们

# 改革前沿

沐浴着改革开放前沿的春风,韶钢突破陈旧经营模式的束缚,在开展经济联合方面进行大胆探索,逐渐摆脱生产经营亏损的被动局面。

1980年9月,广东省决定从1980年起,对韶钢实行生产和亏损两包干,打破长期“吃大锅饭”的局面。1981年6月,韶钢实现扭亏为盈,第一次盈利4万多元。

1984年9月,韶钢厂实行厂长负责制,把经济体制改革推向新阶段。

1990年12月14日,广东省人民政府批准韶关钢铁厂与粤海企业(集团)有限公司合资经营韶关钢铁有限公司。1991年1月28日,韶关钢铁有限公司成立。

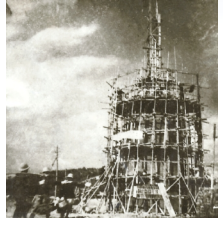
1993年5月22日,韶关钢铁厂更名为“广东省韶钢集团有限公司”。

1994年,韶钢集团成为广东省建立现代企业制度的试点企业之一。

1997年1月28日,广东省韶钢集团公司更名为广东省韶钢钢铁集团有限公司。

1997年5月8日,韶钢完成股份制改造,“韶钢松山”A股(股票代码:000717)在深圳证券交易所挂牌上市交易。

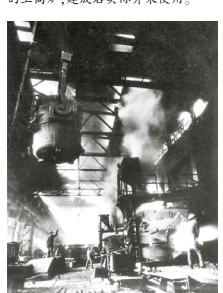
2003年6月28日,韶钢举行300万吨钢平台建立暨大转炉工程竣工投产庆典仪式。同年10月30日,韶钢年产量首次突破200万吨,成为中国南方最重要的钢铁工业基地之一。2004年12月,韶钢实现年产量350万吨的历史性突破。



▲韶关钢铁公司建设场面



▲“大办钢铁”时期由当地村民兴建的上高炉,建成后实际并未使用。



▲5吨电炉炼出第一炉钢水



▲1967年5月,400/250mm轧机建成投产



▲1971年12月,2300mm中板生产线建成投产

备战、备荒、为人民  
在没有钢铁发展优势的粤北山川  
承载着毛主席的殷切嘱托  
承载着工农渠的深情厚谊  
韶钢  
如丹霞日出 喷薄而出  
如北江流水 一路向前  
沐浴着改革开放的春风  
融入中国宝武怀抱  
奋战54个春秋  
秉承担当、专注、争先的精神特质  
抓机遇迎挑战  
搭体系夯基础  
求变革勇创新  
谱写出一曲激昂奋扬的奋斗之歌

# 担当

2016年,韶钢坚持“强基固本夯基础,攻坚克难勇担当”工作主线,深化企业改革,实现扭亏为盈、上市公司“摘帽”,取得了2008年以来最好的经营业绩。

2016年4月19日,宝钢特钢韶关有限公司中棒生产线再次使用280大方坯成功轧制1215高含硫易切削钢,标志宝钢特钢具备了双轨生产1215高含硫易切削钢的能力。

2016年9月28日,上下一心、日新月异的韶钢,赢得了股东的充分肯定与投资信心,“空前绝后”地增资33亿元,为韶钢持续发展注入新的源泉。



▲宝钢韶关中棒生产线 ▲股东增资签约仪式

# 专注

2017年,韶钢紧盯“专注”主题,坚持“三个不动摇”工作主线,改革红利不断释放,创造生产经营最好成绩,步入转型升级、健康发展的快车道。

2017年8月5日,宝钢韶关特钢产品统一销售系统成功上线,宝钢长材上海、韶钢两基地全面实现统一品牌、统一营销、统一制造。



▲宝钢韶关特钢产品统一销售系统上线仪式



▲1981年,韶钢与深圳市建材工业公司联合开办深韶钢铁公司,通过延伸加工,打开产品销售路



▲韶关钢铁有限公司成立大会



▲广东省韶钢集团公司成立大会会场



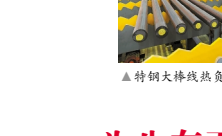
▲韶钢松山A股上市



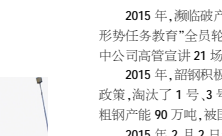
▲韶钢集团广东韶关钢铁有限公司挂牌仪式



▲宝钢特钢韶关有限公司揭牌仪式



▲宝钢特钢韶关有限公司揭牌仪式



▲宝钢特钢韶关有限公司揭牌仪式

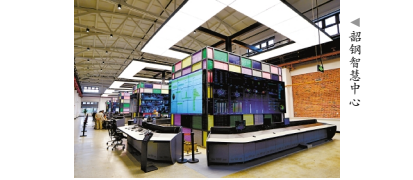


▲宝钢特钢韶关有限公司揭牌仪式

# 争先

2018年,韶钢围绕党建争先、扶贫争先、环保争先、对标争先、创新争先、基础争先、智慧争先,再创经营业绩新记录。翻天覆地的变化,使韶钢彻底实现了从生存而战到争先创优的里程碑式跨越。

2018年12月27日,历时86天建设,全球钢铁行业首创的智慧中心在韶钢正式投入试运行,实现铁区和能企生产的大规模集控,无边界协同和大数据决策。



▲韶钢智慧中心

# 速度

2019年,韶钢认真贯彻落实习近平总书记视察广东重要讲话精神,主动融入区域经济和粤港澳大湾区建设,加快推进智慧制造项目,率先在中国宝武落实“走出去”战略,跑出了“韶钢速度”。

2019年1月2日至3日,中国宝武在韶钢召开主题为“智汇、智造、智享”的智慧制造现场会。“精彩纷呈,可圈可点;韶钢经验,可看可学”,与会人员对韶钢智慧制造工作给予了高度评价。

2019年10月28日,韶关钢铁与日本JFE钢铁签订宝钢韶关50%股权转让合同,标志着特钢产业发展专业化、国际化迈入了新里程。

2019年10月31日,由韶关钢铁与中冶赛迪合资成立的宝钢迪国际运营管理有限公司与印尼古龙钢铁签订服务协议,正式管理运营印尼最大民营钢铁企业,这是韶关钢铁代表中国宝武接管的首个海外全流程钢厂。韶关钢铁探索新商业模式、实施整体管理输出,践行“一带一路”迈出了实质性的一步。



# 转型升级

2011年8月22日,宝钢集团和广东省国资委签订股权转让协议。

2012年4月18日,宝钢集团广东韶关钢铁有限公司挂牌成立,韶钢正式成为宝钢集团的一员,步入新的发展机遇期。

2012年11月26日,韶钢特钢大棒线热负荷试车,成功生产特钢产品。

2015年12月29日,韶钢举行宝钢特钢长材有限公司合资协议签约暨宝钢特钢长材有限公司、宝钢特钢韶关有限公司揭牌仪式,这是宝钢集团做强做大宝钢长材的重要举措。



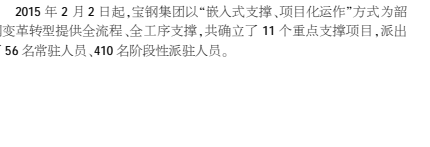
▲宝钢特钢韶关有限公司揭牌仪式



▲宝钢特钢韶关有限公司揭牌仪式



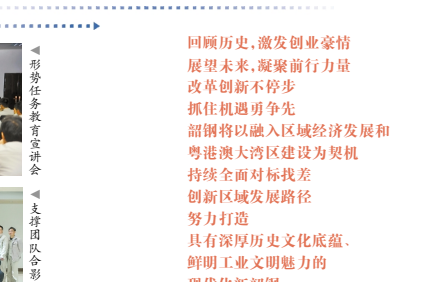
▲宝钢特钢韶关有限公司揭牌仪式



▲宝钢特钢韶关有限公司揭牌仪式

# 七彩韶钢

韶关钢铁以“三治四化”为目标,加快推进花园式工厂建设,智慧中心、717风度书房等成为了广大来访者、韶钢员工流连忘返的拍照打卡点和展示美丽新韶钢和韶关城市形象的靓丽名片。



▲韶钢717风度书房 ▲韶钢717风度书房 ▲韶钢717风度书房 ▲韶钢717风度书房 ▲韶钢717风度书房

回顾历史,激发创业豪情  
展望未来,凝聚前行力量  
改革创新不停步  
抓住机遇勇争先  
韶钢将以融入区域经济和粤港澳大湾区建设为契机  
持续全面对标找差  
创新区域发展路径  
努力打造  
具有深厚历史文化底蕴、  
鲜明工业文明魅力的  
现代化新韶钢

责任编辑:尹冉 版面设计:徐晨杰