

行为养成,从领导人员做起



五月的宝武领导中心,远山如黛,碧波荡漾。正在这里进行的是一次集团层面的研修,参加人员来自集团各单位,不是这个“总”,就是那个“长”。但会议间隙休息时间,在会议室旁的亲水平台,笔者却看到了不和谐的一幕。

干净的地板上,赫然躺着几个烟头,与周围的环境形成了强烈的反差(见图1)。这显然是刚才会议茶歇时间,在此抽烟的参会者留下的。更让人不能理解的是,亲水平台靠门口处,就有一个配备了烟缸的垃圾箱,走几步路也就到了。在会议大楼外的一个吸烟点,也有同样的情况。垃圾桶两米开外的绿地上,也赫然躺着几个烟头(见图2)。这些不和谐的小细节,让人有点匪夷所思。我们的一些管理者,连乱扔垃圾的习惯都没有养成吗?这如何面对自己所身处的“领导力中心”?

不可否认,乱扔烟头的只不过是极个别的管理者。在此,笔者也无意“破案”,但在我们的管理者队伍中,还有这样“不拘小节”的管理者,让人汗颜。近年来,中国宝武不断开疆拓土,业务板块和地域版图不断扩张,“三治四化”等工作也在不断推进。各单位在文化素养、行为养成上,的确还存在参差不齐的情况。去年,笔者参加一个会议也曾见过这样的场面:办公大楼的休息室里,沙发茶几上明明立着“请勿吸烟”的牌子,但牌子前就赫然放着一个烟缸,这样的“黑色幽默”,实在是让人啼笑皆非。

我们的企业,正在全力以赴推动绿色发展,培育环境友好的都市钢厂,但也不能忘记干部、员工文明习惯的培养。在行为养成上,切记“勿以善小而不为”!



图1



图2



图1

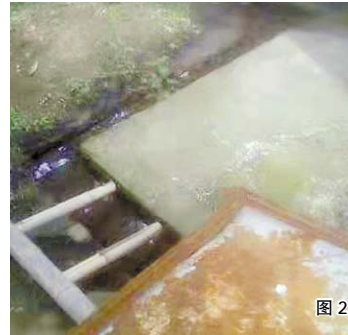


图2

武钢有限厂区二冷轧东路,近武钢气体公司第5空压站,马路上“污水”横流。



图3

马钢股份厂区,11号门进门右拐处,雨水井盖下陷。

「污水」横流,井盖下陷

不明“污水”横流、雨水井盖下陷……这是员工近日在宝钢股份武钢有限、马钢股份厂区内拍到的情况。“污水”照片拍摄于白天,正常情况下大晴天的马路上是不会集聚“污水”的,据称每到晚上,图2中的水沟就开始有“污水”排放。这一现象应该引起有关单位的高度重视!下陷的雨水井盖(图3)位于厂区路口拐弯处,是机动车、非机动车驾驶人不易发现的“盲区”,一旦车辆躲避不及,再加上井盖下陷较深,很容易引发事故,员工交通安全堪忧!

回音壁

本栏目5月18日刊登了宝武智维检修事业部办公大楼周边环境问题的照片,请看整改反馈——

宝武智维高度重视,当天上午就对曝光区域进行了整改,对责任区员工进行教育;再次重申明确责任区的检查内容与检查频次,对容易忽视的例如绿植养护、清理等工作,明确责任人和管理要求;选择合适的地方设置了清扫用品集中存放点。同时,举一反三,对办公大楼周边区域进行环境卫生大整治,并对责任区划分和责任人分配进行了再度强调与宣传。今后,将该区域列为基础管理重点检查区域,随时欢迎广大员工来监督,共同打造整洁舒适的工作环境。



马钢两项科技成果获专家好评

分别达到国际先进、国内领先水平

通讯员 刘军捷

本报讯 近日,安徽省科学家企业家协会科技成果评价中心组织中科院合肥固体物理研究所、中科院安徽金属学会等7家单位专家组成评价委员会,对马钢牵头完成的“高性能热轧耐蚀制管关键技术及产业化应用”和“高涂覆性冷轧搪瓷用钢产业化关键技术及产业化应用”两个项目进行成果评价。专家一致认为,两项成果分别达到国际先进水平和国内领先水平。

“高性能热轧耐蚀制管关键技术及产业化应用”项目由马钢与安徽工业大学共同合作,主要瞄准铁道车辆、冶金、油气开采等行业对高耐蚀、高强度钢材的需求开展研究,在耐大气腐蚀等关键技术方面取得突破。产品广泛应用于冶金煤气管道等复杂酸性介质服役环境、油气开采富含H₂S服役环境等,已在国内重点企业得到服役应用,用户反映良好,经济效益显著。专家认为,该项目研究成果整体技术达到国际先进水平。

“高涂覆性冷轧搪瓷用钢产业化关键技术及产业化应用”项目由马钢与东北大学共同合作完成,重点针对冷轧搪瓷用钢的组织性能控制和冶金工程技术开展系统研究,解决了屈服强度高、深冲等技术问题;产品应用于家电行业国内外著名企业,经济效益和社会效益显著。专家认为,其整体技术达到国内领先水平。据悉,两个项目已获授权发明专利24项,参与制定国家标准1项,制定企业标准7项、企业技术秘密31项,形成了企业自主核心技术和知识产权。



中南钢铁韶钢松山紧跟用户需求,在高三大盘卷新产线,快速开发试制生产难度大、附加值高的50BV30热轧大卷产品,用于生产高性能汽车用套筒工具。近日,试制产品质量优良,具有组织细小、性能均匀、冷冲性能优异、材料利用率高等特点,生产的套筒工具耐磨性、扭矩等性能优于德标要求。

通讯员 刘金源 摄影报道

太钢煤气锅炉焕新升级

余热余热发电效率提升1.39倍

通讯员 薛华 郭红梅

本报讯 太钢煤气锅炉升级改造项目经过一年多的建设和试运行,于近日顺利通过168小时试运行,正式进入高效运行阶段。项目投运后,利用余热发电效率提升了1.39倍。

煤气锅炉升级改造项目是太

钢提升余热发电、二次能源利用效率、实现低碳发展的重点项目。相比过去的中温中压发电系统,新系统采用目前较为先进的超高温亚临界煤气锅炉,发电效率由过去的



同时,同步配套建设符合超低排放要求的环保设施,实现清洁生产、清洁排放。

据悉,新设备投产后热效率可提升50%,极大地提升了余热回收利用水平。通过改造升级,机组自动化、智能化水平进一步提升,实现了全过程三维数字化设计和工程全过程数字化管控,为未来智慧电厂管理奠定基础。

“钢铁艺术品”是这样铸就的

(上接第1版)

“习近平总书记多次强调,核心技术是国之重器,是我们最大的命门,核心技术受制于人是我们最大的隐患。不掌握核心技术,我们就会被卡脖子、牵鼻子,不得不看别人脸色行事。而真正的核心技术是花钱买不来的、市场换不来的。”入职宁波宝新20余年,常年从事产品研发工作的徐锋对“手撕钢”生产的认识尤为深刻,“现在,从工艺到技术,从产品到用户,都掌握在我们自己手里,这才是真正站在了不锈钢领域的‘世界之巅’!”

轧辊穿“外衣”套筒做“按摩”

在主轧线的一个工位上,一堆轧废材引起了记者的关注。从一个外行的眼光来看,这些“手撕钢”似乎并没有什么不妥。技术人员拿起一块细细解说,“这个表面有一条细微的突起线,不仔细看是看不出来的。我们把这个叫做‘起筋’,是一种质量缺陷,只能报废。”“手撕钢精密箔带”之所以难,外行看,难在“薄”,而且板形控制要求和表面质量要求都高到了让人匪夷所思的地步。整个轧制过程,犹如是在“绣花”,一不留神,往往差之毫厘,失之千里。更让人吃惊的是,“手撕钢精密箔带”不像普通产品,质量次一点还可以降级使用,而是直接报废,只能一次性做到成功。这也难怪徐锋把它称作是“艺术品”了。

在精密箔带上料区域,记者看到了一排排准备上机的轧辊,每一根轧辊上都套着一个纸袋。产品主任工程师郑涛介绍说,“手撕钢精密箔带”表面质量要求极高,辊子上的灰尘就会导致板卷的轻微变形,因此这些轧辊在精心打磨后,还要经过半小时的清洗,然后穿上厚实的“外衣”,确保其纤尘不染。小郑还告诉记者,一卷轧辊装入机架后,必须把纸袋取出。即

便是这样一个抽纸袋的简单动作,都有规定的作业手势,就怕一些轻微的磕碰对轧辊造成伤害。在卷曲区域,两位员工正围着卷曲套筒前作业。近前一看,只见他们一边用细砂纸反复打磨套筒,一边不停地用手抚摸套筒筒身,好像是在给套筒做按摩,并没有带手套。郑涛解释说,“没办法,手撕钢精密箔带就得这样小心伺候。带了手套去摸,一些细小的毛刺就感觉不到了,而套筒表面不能有丁点突起或者毛刺,否则一卷曲,一个钢卷可能就废了。”记者听说过一些高端品种的牛在饲养过程要听音乐放松的故事,这倒和给“手撕钢精密箔带”设备做按摩有异曲同工之妙。

不同于一般生产的自动上料,人工干预在手撕钢精密箔带上料到卷曲的生产过程中处处可见,想来这可能是因为要确保产品质量的缘故。记者了解到,手撕钢精密箔带的下游用户,一般都是质量敏感型用户,他们对产品质量的需求远高于对产品售价的敏感。而“手撕钢精密箔带”的产品附加值也要远高于普通产品,“一般都是论公斤售卖的。”因此,手撕钢精密箔带的生产,完全是个性化的“私人定制”,而不是工业化大生产,人工干预也自然就多了。

每一米都是煎熬

生产现场的一个质检台边,记者没费什么力气,就轻易地撕开了一张废钢板。普通A4纸的厚度为0.04009mm,而宁波宝新生产的“手撕钢精密箔带”厚度已经达到0.03mm。撕一张纸又有什么难度呢?但这也激发了记者的好奇心,比A4纸还要薄的“手撕钢”,在生产过程中难道不会断带么?机组副经理闵韬笑着说,“怎么会断?会断到你心态崩溃。要是这么容易,还叫手撕钢精密箔带么?”“现在想想,真不知道当初是

怎么熬过来的。”闵韬是宁波宝新排得上号的老手,但抽到这条产线试手后他就后悔了。“真没想到有这么难啊。”他的很多操作经验,在“手撕钢精密箔带”面前都失效了。比如说,一般薄料靠轧辊压下量来控制厚度,但手撕钢精密箔带实在太薄,上下辊几乎“唇齿相依”,压下量就很难控制厚度,得靠拉速和张力来控制。而这与他多年的操作习惯又完全是两回事。今年3月初的一天,从早上9点钟一直到晚上10点,闵韬和同事们一直在轧线上没有下来。那天不知道断了多少回,闵韬干得后背和手心全是汗,心态差点就崩了。他们甚至连关联度不大的电器设备都查了个遍,可是断带的原因怎么也找不到,一直忙到第二天凌晨1点多才回家。“那时候,每一米对我们来说都是煎熬。”闵韬说,每一次断带都要重新穿带,辅助工作量很大。但人累一点也就算了,关键是精神压力实在太大了。

宁波宝新给项目团队极大的试错宽容——“只要设备不着火,只要人没有事,大胆试!”不断尝试下,项目团队终于在一次次断带中摸到了门道。通过一系列的工艺调整,闵韬和同事们终于跨过了断带这个“鬼门关”。这真是,“手撕钢精密箔带虐我千百遍,我却待她如初恋”。以正常投料5吨计算,这薄如蝉翼的不锈钢箔带要成为一卷钢卷,至少要做到轧制十几公里长而不断带,这难道不是一个奇迹么?

如今,闵韬已经带了三个徒弟,年纪最轻的只有20岁。宁波宝新特意招收了30多位在校学生,和一些老师傅一起到太钢生产现场带薪实习,从基本知识开始培训。这些即将从学校毕业,犹如一张白纸的年轻员工,脑子里没有操作框框,反倒更容易接受手撕钢严苛的操作特点。他们和手撕钢精密箔带一样,将成为宁波宝新的未来。

参与海上救助,为生命护航!

马迹山港收到舟山海上搜救中心感谢信

通讯员 黄轩

日前,马迹山港收到了一封来自浙江省舟山市海上搜救中心的感谢信。信中,搜救中心高度评价了马迹山港船务公司船务人员在“5·29”搜救行动中展现出的良好的业务素质与崇高的人道主义精神。

事件缘起于5月29日晚,一艘武汉籍散货船“创新8”轮与南京籍干货船“一钢物资20”轮发生碰撞,导致“创新8”轮沉没,船上17人落水,情况紧急。险情就是命令,时间就是生命,马迹山港船务公司接到搜救中心

的抢险请求后,快速响应,立即派出“宝拖新世纪1号”轮、“宝拖新世纪2号”轮、“宝拖12”轮赶赴事故海域进行搜救。晚上10点左右,拖轮到达嵎岬洋礁海域。船员根据经验,立即对落水船员所在位置进行摸排,协同海事巡航艇及其他参与救助的轮船进行全方位搜索,铺设了一张救人的“天罗地网”。

在海上搜救中心的统一指挥下,晚上10点半,“宝拖新世纪1号”轮成功救起两名落水船员。搜救人员立即对船员进行复温处理,并包扎救治。此后,多名落水船员陆续被救起,并送往医院治疗。



5月30日凌晨1点半,“宝拖新世纪3号”轮也加入“抢险大军”,为“一钢物资20”轮保驾护航。

此次救援行动中,马迹山港船务公司鼎力搜救落水船员,共谱大爱无疆的生命赞歌,彰显了央企的使命担当与积极履行社会责任的精神风貌。

图为马迹山港船务公司参与救援的部分拖轮。

