

展现人与自然和谐共生的美好图景

刘毅

为核心的党中央从中华民族永续发展的高度,本着对人类负责的态度,把生态文明建设摆在党和国家事业全局突出位置,带领全国人民开展了全球最大规模的生态环境保护行动,并在新时代生态文明建设伟大实践中,创造性地提出一系列新理念新思想新战略,形成并不断丰富和发展了习近平生态文明思想。在习近平生态文明思想科学指引下,新时代中国创造了举世瞩目的生态奇迹和绿色发展奇迹,成为新时代党和国家事业取得历史性成就、发生历史性变革的显著标志。

天一年比一年多起来,全国重点城市PM2.5平均浓度下降57%,2022年地级及以上城市空气质量优良天数比例达86.5%,中国成为全球改善空气质量速度最快的国家;身边的公园绿地越来越多,我国城市建成区绿化覆盖率由39.22%提高到42.06%,城市人均公园绿地面积由11.8平方米提高到14.78平方米。绿水青山就是金山银山。日益改善的生态环境,显著提升了我们的生活幸福指数,也为高质量发展提供了坚实支撑。新时代十年来,我国开展大规模国土绿化行动,森林覆盖率由21.63%增至24.02%,34.64亿亩森林成为水库、粮库、钱库、碳库。以种植、养殖、采集等为主的林下经济利用面积达到约6亿亩,提供食用菌、林禽、蜂蜜、山野菜、浆果等绿色食品,年产值超过1万亿元,增绿增了优势,护林护了财富,许多地方通过林业碳汇交易,靠植树绿碳固碳增加了

收入。越来越美的城乡环境,还为旅游、康养等产业的发展夯实根基,增强发展的潜力和后劲,带来源源不断的绿色GDP。我国生态环境保护结构性、根源性、趋势性压力尚未根本缓解。我国经济社会发展已进入加快绿色化、低碳化的高质量发展阶段,生态文明建设仍处于压力叠加、负重前行的关键期,在强国建设、民族复兴新征程上,必须健全党委领导、政府主导、企业主体、社会组织和公众共同参与的现代环境治理体系,人人动手,人人尽责,全面推进美丽中国建设,加快推进人与自然和谐共生的现代化。(据人民网)



生态素描

瞭望塔上的「新邻居」

初光

看着我们,确定安全后,便一下窜到台阶上,叼起两根豆角飞快地钻进耳朵里。

随后,便看见几只圆乎乎、毛茸茸的石兔在绳子空里钻来跑去,或叼着豆角跑,或抱着食物吃,或睁大眼睛怔怔地望着我们,来回运输食物,豆角吃完了,就跑到边上的菜园里,叼起比自己身体还大一倍的树枝来回穿梭,十分逗趣可爱。

据了解,石兔,学名鼠兔,形态像鼠又像兔,属鼠兔科。内蒙古、甘肃等地分布较多。体长为10.5~28.5厘米,耳朵短,后肢比前肢略长。体毛呈沙黄、灰褐、茶褐、浅红、棕红和棕褐色,浓密柔软丰厚。栖息于草原、山地、林缘和裸崖。挖洞或利用天然石隙群栖。白天活动,以短距离跳跃的方式跑动,不冬眠,多数有储备食物的习惯。繁殖期一般4~9月,每年产仔1~3窝,每胎2~11仔。

近年来,随着绵源森工公司加大森林生态资源保护和宣传力度,林区职工群众自发开始保护野生动物,野生动物种群和数量在逐渐增加。时常就会有职工与野生动物不期而遇,小动物也不怕人,有时还会向人们讨吃的,呈现出一幅人与自然和谐共生的美好景象。

近日,笔者来到绵源森工公司摩天岭森林防火瞭望塔采风,在与瞭望员孙忠全夫妇闲聊时了解到,他们最近搬来了一群非常可爱的新邻居——石兔,不禁勾起了笔者的好奇心,于是决定一探究竟。

只见孙忠全将几根掰断的豆角放在老塔房门前的台阶上,嘴里并发出“啾啾啾”的声音,吸引石兔。“之前这里有一只石兔,是一家,就住在这个绳子垛里,后来就生了一窝小崽……现在我和石兔一家已经成为非常亲密的“伙伴”,有时候我和妻子摘菜、干活,它们就会在我们脚边来回溜达,时不时还会站起来,那乌溜溜的眼睛看着我,既呆萌又可爱。”

正说着,只见绳子垛间隙,一只石兔探出头来,像是在仔细观察外面是否安全。

“来来来……外面有吃的。”孙忠全妻子不断呼唤着石兔。石兔慢慢放下了戒心,爬到外面的木墩上,一会儿用前爪来回搓头部,一会儿目不转睛地

自然要素为何也要休养生息?

于法稳

知识窗

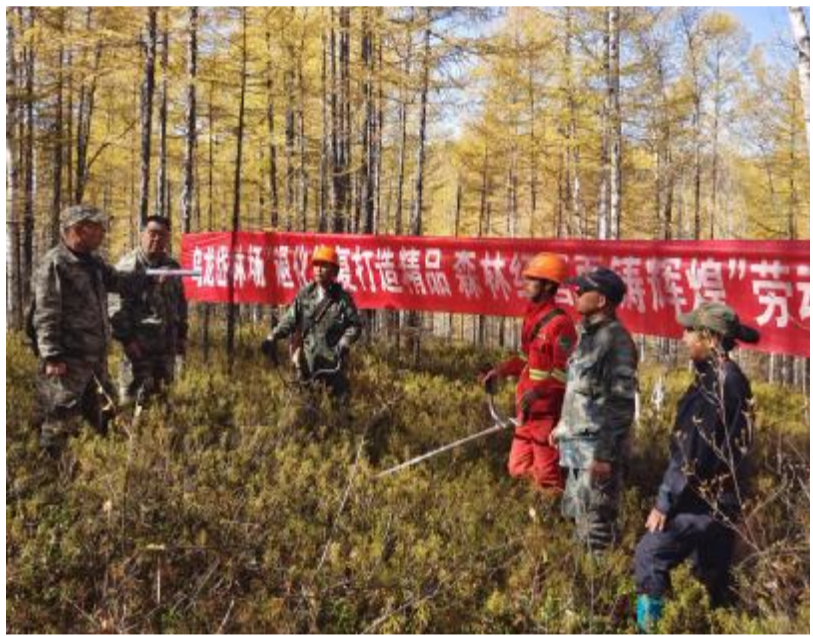
你是否领略过草原的广阔、森林的幽静、河流的蜿蜒、湖泊的静谧、湿地的壮美?你是否听说过草原是“地球的皮肤”,森林是“地球之肺”,河流是“地球的血管”,湖泊是“地球之眼”,湿地是“地球之肾”?自然界中,每一种要素都维护着地球生态系统的健康,发挥着不可替代的作用。

草原、森林、河流、湖泊、湿地等生态子系统的健康,是地球生态系统健康、生态服务功能正常的前提。任何要素出了问题,都会导致地球生态系统生态服务功能的下降。所以,自然要素也需要休养生息。

提及草原,我们脑海中往往会浮现“风吹草低见牛羊”的美景。我国草原面积大,主要类型为北方干旱半干旱草原区、青藏高原草原区、东北华北湿润半湿润草原区、南方草地等,但质量较好的一级、二级草原面积占比较低,同时,草原利用中依然存在超载等问题。森林对气候、土壤、水、生物多样性等都发挥着

积极影响,10年来,全国累计造林10.2亿亩。但是,我国森林资源存在低产林多、优质林少,中幼林多,成熟林少等问题,结构仍需完善。而且,随着扩大森林面积的空间越来越小,接下来造林的难度也就越来越大。我国属于缺水型国家,人均水资源量约为世界人均水平的1/4。在水资源短缺的同时,时空分布不均,资源性缺水、工程性缺水、水质性缺水并存,水污染治理仍需久久为功。日常湖泊(水库)水质和营养状态监测、湿地生物多样性监测等,也是为判断和维护生态系统健康水平而采取的重要手段。

我们该如何实现自然要素的休养生息呢?一是要认识到人与自然是生命共同体,重视草原、森林、河流、湖泊、湿地休养生息的重要性;二是坚持山水林田湖草沙一体化保护和系统治理,不能“头痛医头、脚痛医脚”,要从系统工程和全局角度寻求治理之道,按照生态规律因地制宜采取相应举措;三是要严格落实草原、森林、河流、湖泊、湿地保护的相关制度,保障制度落地见效;四是要做好对实施效果的评价工作,及时解决关键问题,提出解决对策;五是加大宣传力度,鼓励公众共同参与,维护健康的自然生态系统。(据人民网)



为进一步提升绿化从业职业技能科学化、规范化和专业化水平,近日,满归森工公司乌龙峯林场开展“退化修复打造精品 森林经营再铸辉煌”绿化竞赛活动,分别从工具使用、文明操作与安全、工作效率等方面,对22名参赛选手综合能力进行全方面考核。 王文红 摄

自然·植物 扇叶桦 形态特征: 丛生灌木,高0.5-2.5m。树皮红褐色,有光泽,皮薄,内皮灰色,幼枝具短柔毛,疏生腺点,成熟小枝暗红色,具较密的白色腺点和分散的皮孔。冬芽卵状球形,长0.2-0.4cm,暗褐色,芽鳞边缘有毛。叶倒卵形,长1.2-2.7cm,宽0.8cm,中部以上宽,较厚,近于革质,先端钝或圆,基部圆楔形,边缘有不规则钝锯齿,上面绿色,有光泽,下面淡绿色,两面无毛,侧脉3-4对,叶柄长1.5mm,有短柔毛。果序单一,生于短枝上,下垂,稀斜展,卵圆形,长1.2-1.5cm,直径0.8cm,果苞楔形,3浅裂,中裂片略长;小坚果果椭圆形或倒卵形,长约3mm,宽约1.5mm,膜质翅较小坚果稍宽。花期6-7月,果期8-9月。 生境分布: 生于海拔900m以上的山地,生长在沼泽地,形成以本种为主的扇叶桦沼泽,这类沼泽成为大兴安岭高海拔山地特有群落。分布于我国大兴安岭。俄罗斯东西伯利亚及远东地区也有分布。 用途: (1)水土保持树种。(2)可作为鹿科动物饲料。(3)高寒湿地的绿化树种。

多地着力改善城乡人居环境,提高生态系统质量 乡土植物唱主角 科学绿化在身边

贺勇 周欢 贾丰 郑洋洋

本期关注

全面推进美丽中国建设,加快推进人与自然和谐共生的现代化。习近平总书记强调,“要坚持以人民为中心的发展思想,持之以恒开展国土绿化,因地制宜,科学规划,不刻意追求奇花异草,名贵树木,真正做到为人民种树,为群众造福。” 乡土植物唱主角,科学绿化在身边。记者日前走访了解到,近年来,各地坚持走科学、生态、节俭的绿化发展之路,推进选用乡土植物、繁育良种等措施,既提高生态系统质量、美化环境,又助民增收,不断提升惠民成效。

选取乡土树种—— 适地选树 节约便利 走进北京市通州区潮县集体林场,森林郁郁葱葱,大运河碧波荡漾。行走其间,可见林地内种植的多为大叶白蜡、国槐、油松等乡土树种。

潮县集体林场种植管理的林地有2万多亩,相当于2000多个标准足球场。“白蜡适应性强,根系发达,叶片上的绒毛能够吸附空气中的PM2.5,烟尘,是城市绿化美化的优良树种;国槐的枝干和树叶有很好的净化空气的作用,同时它也是优秀的蜜源植物……”说起选择这些树种的理由,林场场长张大维如数家珍。

“我们明确提出植物选择的总体原则是‘乡土、长寿、抗逆、食源’。”北京市园林绿化局生态修复保护处副处长朱建刚表示。

所谓“乡土”,简单理解就是本地有自然分布的植物,相比从外地引种的植物适应性更强,“长寿”就是能活得长久,“抗逆”则指体格好,抗寒、抗旱、耐病虫害,“食源”,则是能给小动物提供花蜜、果实、种子等“口粮”的植物,这是北京在造林中突出“近自然”理念的具体表现,通过为野生动物提供食物、水源和安全的栖息环境,促进区域生物多样性恢复。

通州区园林绿化局副局长高琼介绍,2012年以来,北京相继实施了两轮百万亩平原造林工程,通州在平原地区守护着26.88万亩平原生态林地,以打造针阔混交、乔灌草结合的森林群落系统为目标,为野生动植物营造“近自然”的生存环境。

在江西省赣州市大余县新华工业园,植树志愿者挥锹铲土、扶苗填坑,一株株高2米左右的竹柏被整齐地栽种在道路两旁。

“竹柏树干修直、树冠浓郁,枝叶常年青翠有光泽,且具有较好的净化空气、抗污染和驱蚊效果,是大余县主要的城市行道树种之一。”大余县市政公用事业服务中心副主任李兴民介绍,上世纪90年代末,大余县开始从本地山上引种、繁育竹柏,并建立起竹柏苗木大型培育基地,将其逐步应用到城市绿化中。目前,竹柏占大余县城绿化树木数量比重达18.6%。

从2015年开始,大余县大力推进特色乡土景观苗木的科研和推广,目前乡土树木占大余县城市绿化树木的80%左右。“绝大多乡土树种对当地自然环境有天然适应性。”江西省住房和城乡建设厅城市建设处高级工程师吴剑平说。

繁育优良树种—— 以种促绿 科学有效 每年6月的青海省西宁市,河岸边、公园中、小区里,斜枝横杈间密密叠叠的丁香花串,香气沁人。西宁市林业科学研究所一旁的大田内,所长张锦梅正俯身察看一株株丁香幼苗的生长情况。“为培育出更多适合高原特殊气候的丁香品种,我们保护、繁育稀有丁香品种,改进种植技术,如今西市的丁香品种数量已从原来的18种增加到现在的103种,仅在西宁城区的栽植数量就达到上千万株,颜色多样,美化了城市。”张锦梅说。

青海地处高原,可选择栽植的本土树种少,外来树种适应性差、不稳定性高。“年年种树不见树,年年植绿不见绿”一度成为困扰青海国土绿化的难题。“经过10多年的选育和对比试验,我们终于选出‘树干通直,生长量大,抗旱耐寒’的青海杨良种,随着‘大树采穗、单采单繁、无芽扦插、当年初选、次年复选’选育方式的不断成熟,目前,青海杨良种已在青海柴达木盆地、西藏阿里等地区推广种植,形成一道道防风固沙的‘绿色长城’。”张锦梅说。

“为应对干旱高寒的极端天气和气候,我们还繁育推广了油松、小叶杨、金露梅等乡土树种60余种,通过组织开展相关技术研究和科技攻关,完成青海云杉、祁连圆柏、紫果云杉等20余个乡土树种选育示范育苗总面积2456亩,年出圃各类苗木600余万株。”青

海省林业和草原局党组书记、局长李晓南介绍。从海南地区开展三江源区高海拔地区造林技术攻关,到高原综合防治沙取得新突破,近年来,青海累计完成国土绿化2972.7万亩,森林覆盖率增加近1.2个百分点,达到7.2%。

种植特色苗木—— 景美树绿 助力振兴 开车从山西省太原市市区出发,沿着东西山旅游公路,不到1小时就到了太原市阳曲县侯村乡店子底村。进村路上,不时有旅游大巴驶入。“大部分都是市里来的游客,利用周末时间过来郊游。”店子底村支书石狗栓说。

放眼望去,店子底村几乎是一座“藏”在绿色里的村庄,四面的山被密密麻麻的松柏覆盖。“这几年,我们坚持科学绿化,美化了乡村,也盘活了旅游资源,广受游客好评。”石狗栓说。

“2018年以来,县林业局先后对村周边的荒山、荒坡进行绿化,累计完成荒山绿化5026亩。”阳曲县林业局局长王瑞成介绍,“前期调研发现这里土质比较干硬,偏沙质土壤,因此我们多选择耐旱树木。比如本地的油松,不仅适应性强,而且经济、节水、方便管护。”

走进村内,花草树木的种类更加丰富。村道两边,油松、紫叶李、金枝槐、月季等植物错落分布,颜色丰富和谐,吸引了不少游人驻足拍照。有些农家小院门前还种着杏树、丁香等,形成了别致的小景观。“这些小景观使人眼前一亮,村民们还可以搞点果子赚钱。从前的绿化可能只着眼‘绿’这一个目标,现在更强调科学绿化、因地制宜选择品种,同时,讲究色彩呈现效果。”王瑞成指着村子路边的一道坡面说,“看,坡面覆盖的这层绿草是‘景天’,不仅能加固山体,防止坍塌,还能做成一些装饰图案,提升村子的‘颜值’。”

如今,店子底村已形成“村内有绿地、院内有瓜果、街巷有绿荫、四旁有树木”的景致。店子底村的变化也是太原市推进乡村绿化美化的缩影。“太原市坚持乡村绿化与村容村貌、历史文化、产业发展相结合,科学规划,推动乡村振兴。近3年来,太原市绿化村庄491个。”太原市规划和自然资源局国土绿化管理科科长温祺说。

(据人民网)