

# 高山深处是我家

## 开栏语

12月12日,“身边榜样 德润森工”森工集团第六届道德模范暨第四届文明家庭颁奖仪式举行,10户文明家庭获得表彰。

《林海日报》开设“家风家教话传承”栏目,陆续刊发10户文明家庭的事迹,引导林区广大干部职工群众争做崇高道德的践行者、文明风尚的维护者、美好生活的创造者,为森工集团加快构建国内一流现代林业集团做出新的更大的贡献。

海拔1456的摩天岭是绰源森工公司生态功能区内最高峰,在峰顶坐落着一座瞭望塔,这里是孙忠全和妻子刘坤的“家”。

今年50岁的孙忠全是应急事务处一名瞭望员,由于他熟悉地形、精通业务,从2016年开始,他被派驻守摩天岭。8年来,他与爱人一起甘于寂寞、不畏艰险,共同守护着这片浩瀚林海。

摩天岭是绰源林区的最高点、中心点,也是防火瞭望的最佳点。孙忠全夫妇每年春夏秋冬四季一直驻守在摩天岭,冬季也要时常上塔清理“森林眼”和太阳能板上的积雪,保证远程视频监控“森

林眼”和对讲通信的畅通,一年下来,有超过8个月的时间都是在摩天岭上度过。

每天清晨,天刚蒙蒙亮,孙忠全夫妇就已经背着塑料桶出门,进行每天的取水工作。山上吃水是个难题,一条坡度在70度左右由436个台阶组成的栈道是他俩每天上下山取水的必经之路。尽管山路崎岖、道路湿滑,夫妻俩早已习惯,走起来健步如飞。从栈道下到平台,夫妻俩腿脚已经发软。稍作休息,俩人便骑上停在半山腰平台上的摩托车,去山下水源地取水,之后再背着60多斤的水由栈道回到塔房,这样一个来回就需要两个多小时。对夫妇俩来说,他们最喜欢的就是下雨天,接到的雨水可以洗衣服、擦地,洗脸、洗脚,而从山下背上来能吃的东西,他们从不敢乱用,就连喝水都是精打细算。

取完水,孙忠全立即投入到瞭望工作中。从4月末起,每天早上9点至晚上7点,孙忠全一直守在尖尖的瞭望塔顶,不管是刮风还是酷暑,始终手持望远镜,坚守他的职责。

从2016年起公司推行购买服务,鼓励建立夫妻瞭望塔,夫妻管护站,妻子刘坤就背起行囊,陪孙忠全一起登上了摩天岭,她说:“我陪着他,他就能顿顿吃上

热乎饭,头疼脑热的时候也能给他递水送药,他也能陪我说说话,他在哪,哪才是家。”

岭上风大,草木干枯,夫妇俩白天都不敢生火,常常是一碗泡面、一些糕点就把午餐解决了。摩天岭是雷击区,每到夏日,岭顶总会伴有轰鸣的雷声,刘坤最怕的就是雷雨天。每次打雷,她就将门窗关好,窗帘拉上,这时只有孙忠全才能给她安全感。摩天岭人迹罕至,是野生动物的乐园,野猪、黑熊都是凶猛的“邻居”,可这些困难却不曾将孙忠全夫妻保卫林海的决心动摇分毫。

刘坤说:“最幸福的,就是到了夜晚,躺在微热的炕上,伴着窗外的山风,夫妻二人一起数星星。”《说句心里话》是孙忠全最喜欢听的一首歌,时常哼上几句,用实际行动诠释着歌词的含义,想家就把“家”安在工作岗位上。

(森工集团党委宣传部文明办供稿)



## 吉文森工公司机关党委第五党支部

# 强化党员教育管理

本报讯(通讯员 张明 楚孔江)今年以来,吉文森工公司机关党委第五党支部通过理论学习、教育引导、日常监管,强化党员教育管理,提升党员干部的思想认识和规矩意识。

该党支部通过“学习强国”APP、党员微信群等载体开展线上学习,推进学习讨论零距离,打造“指尖上”的学习阵地;线下采取领导带头学、宣讲辅导学、交流研讨学、分类指导学“四学”措施,建立领导干部常态化授

课机制,围绕读原著、学原文、悟原理,轮流开讲,深入交流,相互点评。

该党支部开展主题党日活动,组织党员参观红色教育体验馆,强化党员党性意识,增强党员的使命感和责任感;加强党员日常监督,严格落实民主评议制度,采取党员自评、党员互评、民主测评、组织评定等方式,评定党员综合表现;利用党员积分管理办法,对党员参加组织生活、发挥作用等情况进行积分统计,督促党员增强自律意识。



近日,克一河森工公司应急事务处利用走廊、会议室等墙面,精心打造文化墙。

康焱 姚晓丹 摄

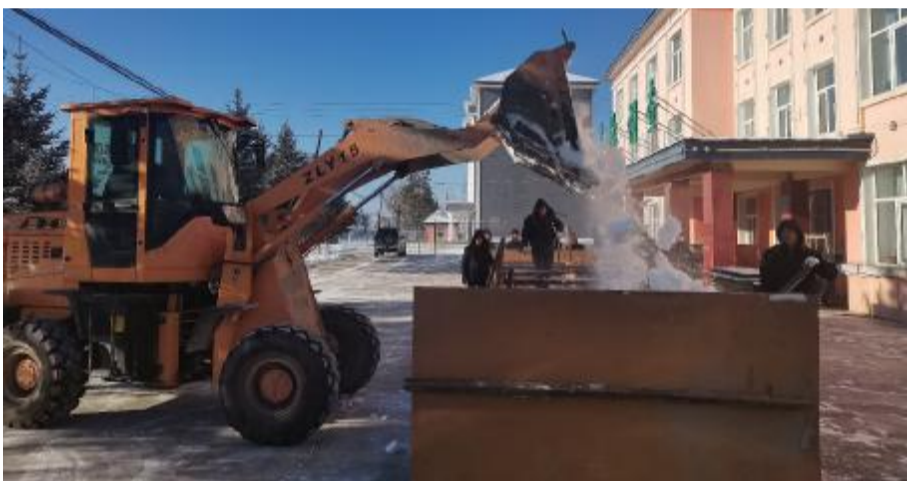
## 阿尔山森工公司应急事务处党总支

# 办实事 解民忧 暖民心

本报讯(通讯员 张静)今年以来,阿尔山森工公司应急事务处党总支聚焦办实事、解民忧、暖民心,到一线解难题、深入群众送温暖。

该处党总支对职工群众遇到的困难和问题进行调研,了解到生态功能区内的各瞭望塔用水来源主要是瞭望员从河套打水或收集雨水、雪水存储使用,水中杂质多,饮用水质量得不到保证。针对这一情况,该处党总支与阿尔山森工公司工会积极协调,为各瞭望塔送去净化饮水机,解决了瞭望员饮水

质量问题。为了让辖区居民健身场所安全整洁卫生,该处党总支常态化组织人员对阿尔善广场落叶、降雪、生活垃圾开展清理工作。针对天气变化,道路结冰形成的冰包影响居民出行,该处党总支组织人员和车辆及时将道路上的冰包铲除,得到了居民的好评。同时,该处党总支与电力部门合力,将阿尔山市主要街道的老旧无用电线进行清理,消除安全隐患。



近日,金河森工公司森调大队组织人员在单位门前制作雪雕,弘扬冰雪文化,为助力“十四冬”促进冬季旅游发展营造浓厚氛围。

刘宏伟 杜丹丹 摄

## 吉勒布林场党支部

# 改进工作作风 做好本职工作

本报讯(通讯员 尹达 汲林伟)今年以来,得耳布尔森工公司吉勒布林场党支部在党员干部作风建设、岗位责任、党风廉政建设方面上下下功夫,努力打造一支“思想素质高、业务素质精、综合能力强”的队伍。

该林场党支部要求党员干部严格遵守各项规章制度,端正工作态度,改进工作作

风,强化岗位责任意识;建立完善责任体系,各岗位自觉把责任意识转化到日常工作中,做好本职工作;定期开展廉洁专题学习,要求党员干部撰写廉洁教育学习心得,引导党员干部自觉抵制诱惑,做到自省、自警、自励,营造爱岗敬业、廉洁自律的工作氛围。



近日,库都尔森工公司哈牙世德林场团支部开展“我是志愿者,我帮你”清雪保畅通活动,保障职工群众出行安全。

李丁 摄

## 开展主题党日活动

本报讯(通讯员 马忠贤)近日,阿龙山森工公司龙林留守处党支部开展“强基赋能促提升”主题党日活动,组织党员观摩学习对本单位党建日常工作主要内容和工作流程,帮助党员厘清工作思路,破解日常难题,提升了实操水平。

## 推进以学正风

本报讯(通讯员 刘志慧)近日,根河假日旅游公司召开廉政专题学习会,准确把握加强作风建设的关键任务,引导党员干部查不足、找差距、明方向,持续推进以学正风。

## 开展主题宣讲

本报讯(通讯员 刘艳 孟磊)12月12日,克一河森工公司霍都奇林场党总支开展“感党恩、听党话、跟党走”主题宣讲,通过解读“五句话”的事实和道理,引导干部职工时刻不忘感党恩、矢志不渝听党话、坚定不移跟党走。

# 内蒙古自治区建设国家向北开放重要桥头堡促进条例

(接上期)

第三十三条 自治区创新区域合作模式和运行机制,加强优势产业、重点园区、重大项目、科技和人才等领域合作,推动产业链与国内大市场全面对接、深度融合。

第三十四条 自治区结合相关省份及地区的资源禀赋和比较优势,支持跨区域共建产业园区,重点发展新能源、新材料、先进装备制造、生物医药等产业。

自治区人民政府应当加大对共建园区基础设施建设的支持力度。

第三十五条 自治区积极融入京津冀协同发展,强化与京津冀地区全面合作,构建京津冀协同发展的高水平开放平台;深化京蒙协作,在产业科技、教育、医疗、生态、乡村振兴等领域深度合作,加快形

成北京对内蒙古多点带动新格局;加强与天津、河北等省市港口资源共享和内陆港合作,共同建设陆港群;积极支持雄安新区建设,服务重大国家战略。

第三十六条 自治区加强与东部沿海地区交流合作,聚焦长三角、粤港澳大湾区、利用沪蒙、苏蒙、粤蒙等战略合作平台,推动全方位互联互通,吸引集聚资本、技术、人才等高端要素,以合作促开放,积极承接先进产业转移,探索飞地经济等利益共享模式。

第三十七条 自治区深度融入东北振兴,完善与东北三省区域合作与协同发展机制,推进产城融合,连接整合各自对外开放优势,相互支撑、相互补充,推动吉蒙辽北蒙东联动发展。

第三十八条 自治区发挥黄河流域生态保护和高质量发展合作机制作用,深化

同沿黄各省份交流合作,在产业互补、人员互动、重大工程项目建设、科技创新合作、优化营商环境、提升公共服务、扩大对外开放等领域加强沟通合作。

第三十九条 自治区加强与相关城市群分工合作,建立健全一体化协调发展机制和成本共担、利益共享机制,统筹推进基础设施协调布局、产业分工协作、公共服务共享、生态共建环境共治和协同联动开放。

(未完待续)

## 普法宣传窗



扎兰屯项目森工之家小区位于扎兰屯市河西新区。该新区西倚黎明山,东临雅鲁河,北接秀水风景区、昂勒旅游小镇,是一块山环水抱的风水宝地。其设计主题为“灵山秀水,乐业新城”。新区建设以纵横的水系串联各类空间,利用通透的自然水系廊道,引入周边的田园风光,形成绿地与住宅有机交融、溪流与居民亲密接触的花园式格局。

森工之家小区东至黎明山路,南至清真街,西至灵山路,北至绿林街,交通便利,出行方便,小区内绿化较多,环境优美、舒适,紧邻扎兰屯市政府、第一中学等,升值空间较大。

# 扎兰屯森工之家小区



该项目总建筑面积 17.7 万平方米,住宅现有户型 60、70、80、90、100 平方米,销售价格均价 3400 元/平方米。



联系电话:15847004240